



VI·A·V·I

VI·A·V·I Sidewinder 簡易操作說明書

2018/12

目次

テスト前の確認事項：

ハードウェア構成と操作概要	P3
チップの交換	P5

測定手順：

基本的な使用手順	P9
レポート用の追加設定	P19

設定：

その他メニュー内容	P24
---------------------------	-----

レポートिंगソフトウェア：

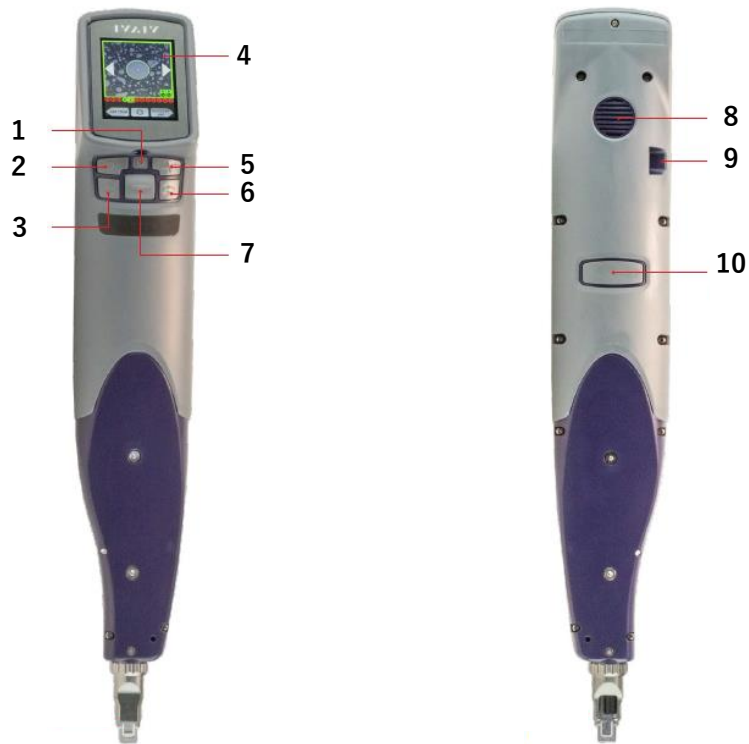
FiberChekPROの操作方法	P34
-----------------------------------	-----

スマートフォンアプリ：

FiberChekMobileの操作方法 - iPhoneの場合	P44
FiberChekMobileの操作方法 - Androidの場合	P52

テスト前の確認事項: ハードウェア構成と操作概要

ハードウェア概要 – 前面/背面

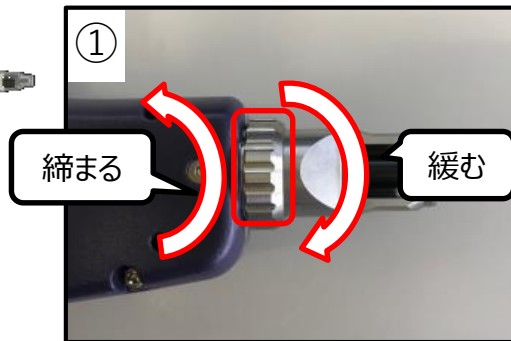


1. 電源ボタン
2. 倍率変更 / バックボタン
3. 左ボタン
4. タッチスクリーン
5. アクションボタン
6. 右ボタン
7. マニュアルフォーカス / コントロールレバー
8. スピーカー
9. USB2.0ポート (タイプC)
10. オートフォーカス(AF) / 測定トリガー

テスト前の確認事項: チップの交換

MPO用チップ交換方法

この向きで説明していま



FCPT-MTPA
シングルモード用

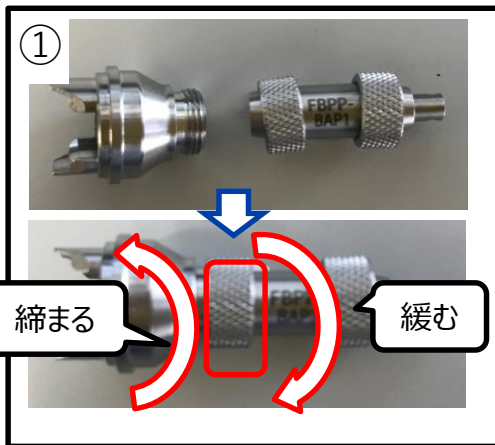
FCPT-MTP
マルチモード
用

1. チップを留めているリングを緩める
 2. リングを取り外して、チップを交換し
リングを留める
- ※本体側のくぼみとチップの突起を
合わせるように注意



単芯用チップ交換方法 1

この向きで説明していま



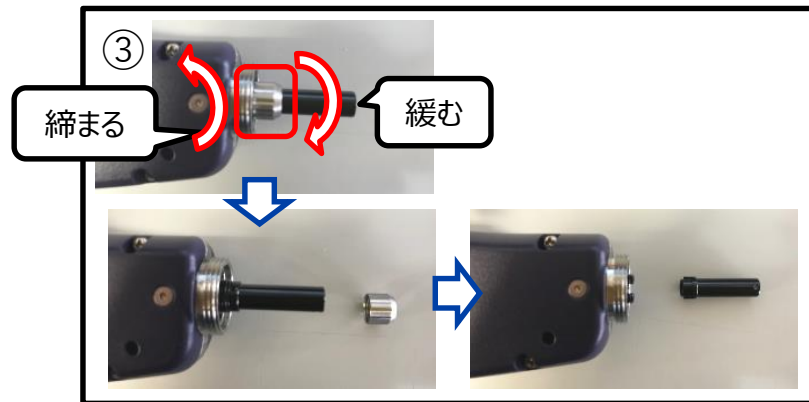
1. 先にアダプタをつなげておく
※常時つなげておくと取替が簡単です
2. リングを外してMPO用チップを取り外す
3. 小さいリングを外して
MPO用レンズパーツを引き抜く

FCPT-
UFBPT
単芯用
アダプタ

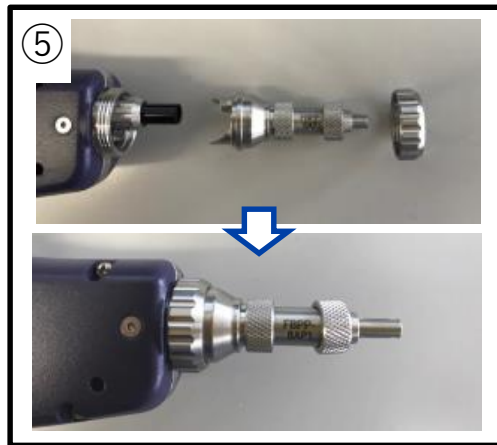
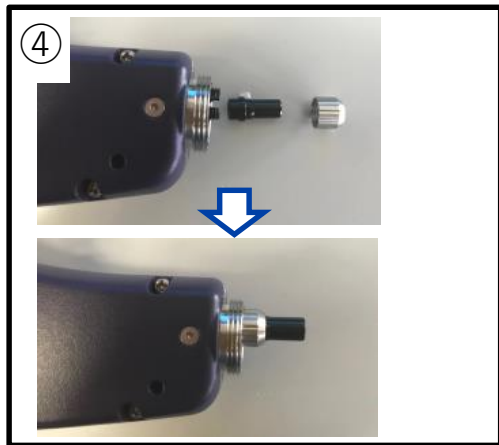


FCPP-OLA-1
単芯用
レンズパーツ

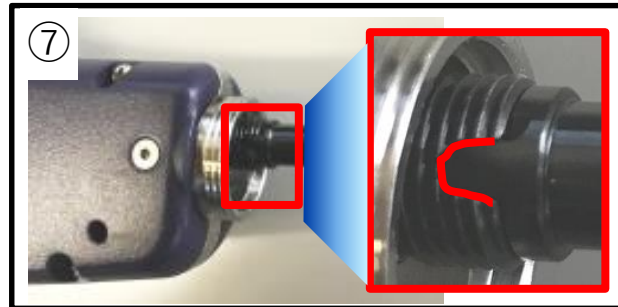
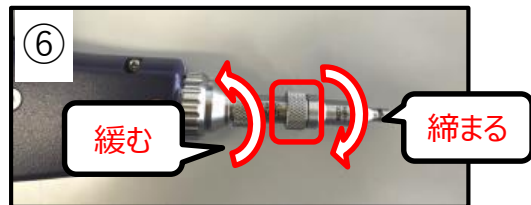
FBPP-BAP1
単芯用
アダプタ2
※FiberChekPro
/P5000iと共通



単芯用チップ交換方法 2



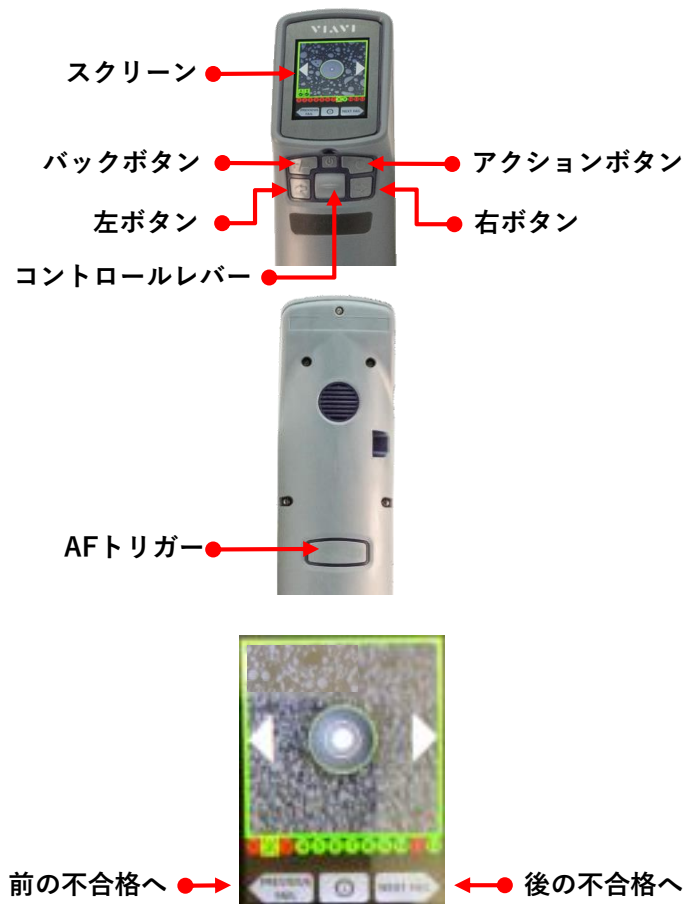
4. 単芯用レンズパーツを差し込み
3で外したリングで留める
5. 1でまとめたアダプタを装着して
2で外したリングで留める
※アダプタのヘリでレンズパーツを挟む様に入れて下さい
6. 測定する対象のチップを装着する
7. MPO用チップに交換する際は逆の手順
※MPO用レンズパーツを差し込む際は
溝を合わせて下さい



測定手順: 基本的な使用手順

操作概要 – 測定時

- スクリーン上にライブ画面が出ている時
 - 背面のAFトリガーでオートフォーカス、もしくはコントロールレバーでマニュアルフォーカス
 - アクションボタン、もしくはAFトリガーをホールドで測定開始
- スクリーン上に測定結果が出ている時
 - 左右ボタンで各芯の結果へ移動
 - スクリーン上の”NEXT FAIL”をタッチして不合格の芯の結果のみを閲覧
 - アクションボタンで結果を保存
 - AFトリガーでライブ画面へ戻る



基本的な測定の流れ

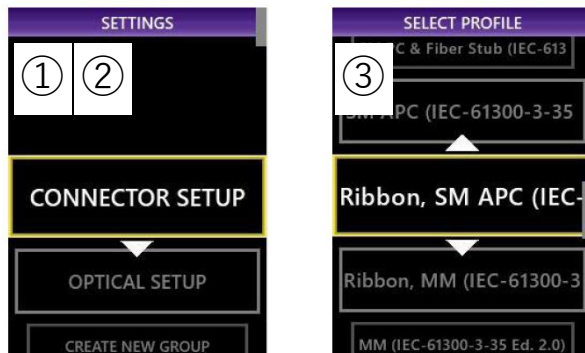
Sidewinderを使用しての測定は以下の流れになります

1. コネクタタイプを選択
2. Sidewinderを測定対象に接続
3. 測定実施
4. 結果の閲覧
5. 結果の保存

コネクタタイプを選択1

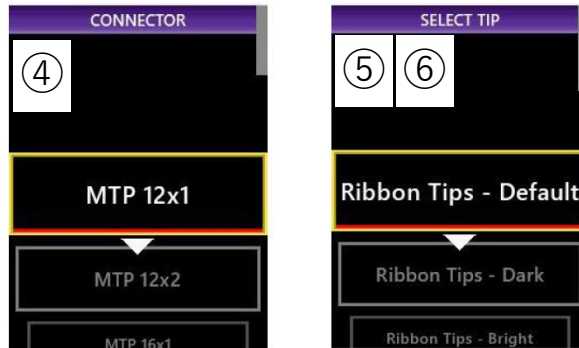
試験対象のコネクタやSidewinderに取り付けられているチップに合わせて設定が必要です

1. 画面をタッチして、メニュー画面を表示
2. コントロールレバーで”CONNECTOR SETUP”を選択し
アクションボタンで決定
3. コントロールレバーで必要なコネクタを選択し
アクションボタンで決定



コネクタタイプを選択2

4. MPOを試験する場合は芯数（芯数x列）を選択しアクションボタンで決定
5. チップタイプ（光設定）を選択しアクションボタンで決定
6. AFトリガーかバックボタンでライブ画面に戻ると設定した内容で測定が可能



測定対象毎のコネクタタイプ

測定対象	単芯SM APC	単芯SM UPC	単芯 PC
PROFILE	SM APC	SM UPC	SM PC & Fiber Stub
CONNECTOR	Simplex		
TIP	Standard Tips		

測定対象	MPO SM	MPO MM
PROFILE	Ribbon, SM APC	Ribbon, MM APC
CONNECTOR	MTP (芯数)	
TIP	Ribbon Tips	

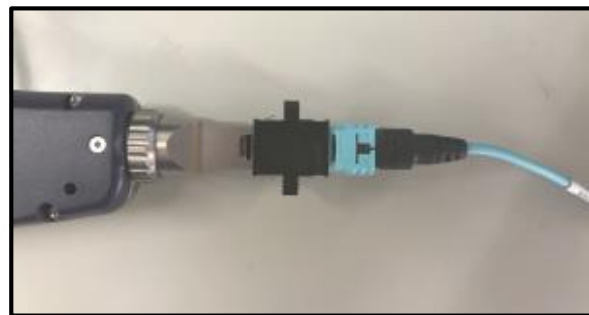
※ソフトウェアの更新により変更される可能性があります

Sidewinderを測定対象に接続

Sidewinderは常にコネクタを介して測定します
ケーブル測定時は、JJコネクタを使用してSidewinder側に接続してください



OR



MPO (Male) - Pins

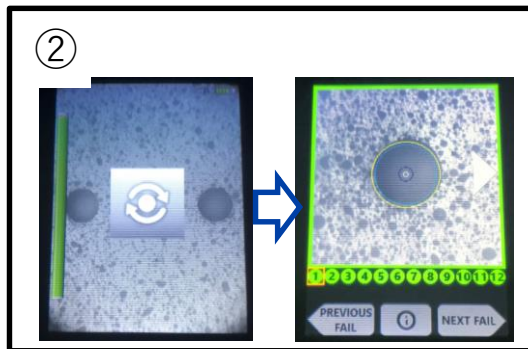
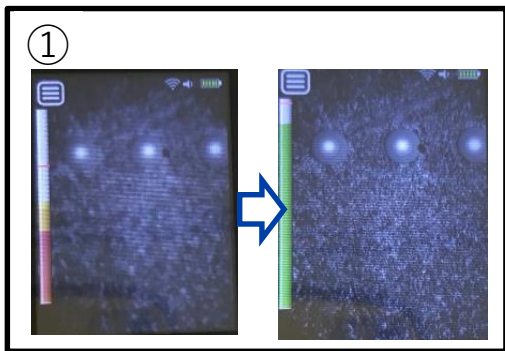


MPO (Female) - No Pins

※コネクタ接続時はキーの向きに注意
Pinあり/なしを問わず測定可能です

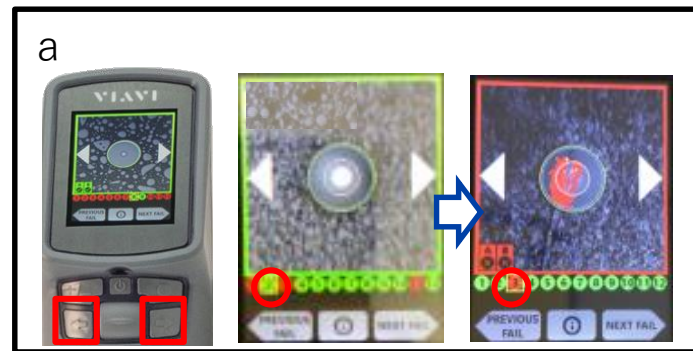
測定実施

1. 背面のAFトリガーを押してオートフォーカス
もしくはコントロールレバーでマニュアルフォーカス
2. アクションボタンを押す、
もしくはAFトリガーを押し続けて測定実施



結果の閲覧

- a. 左右ボタンで隣の芯の測定結果を表示
- b. スクリーン上の”PREVIOUS FAIL”, “NEX FAIL”をタッチして次の不合格芯の測定結果を表示
- c. スクリーンの結果部分をタッチして汚れのオーバーレイコア/クラッドのゾーンごとの結果表示



結果の保存

アクションボタンで測定結果を保存

※測定結果の名前は、後述のCONNECTOR ID BASEで設定してあるテンプレート名に番号が自動的に付与され保存されます

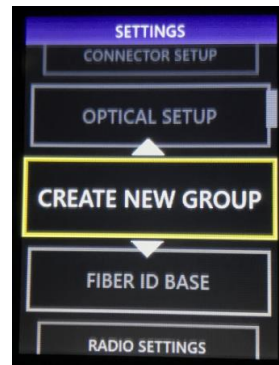


測定手順: レポート用の追加設定

グループID – グループID作成

グループIDを設定すると測定結果を特定のグループ名配下にまとめられます
日付やビル名、部屋名などをグループIDにして、結果をわかりやすくまとめられます

1. 画面をタッチして、メニュー画面を表示
2. コントロールレバーで”CREATE NEW GROUP”を選択してアクションボタンで決定
3. スクリーン上のキーボードを操作して任意のグループIDを設定
4. ライブ画面に戻って測定を実施して結果を保存すると、作成したグループIDに結果が保存



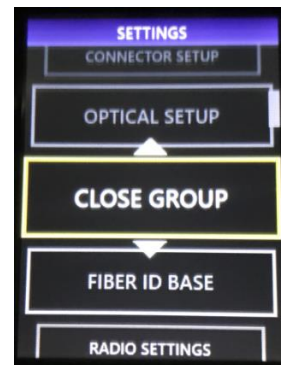
グループID – グループIDの終了

同時に設定できるグループIDは1つのみです

別のグループIDを作成する場合は、使用中のグループIDを終了する必要があります

1. 画面をタッチして、メニュー画面を表示
2. コントロールレバーで”CLOSE GROUP”を選択してアクションボタンで決定
3. ライブ画面に戻って測定を実施して結果を保存すると、作成したグループID無しで結果が保存

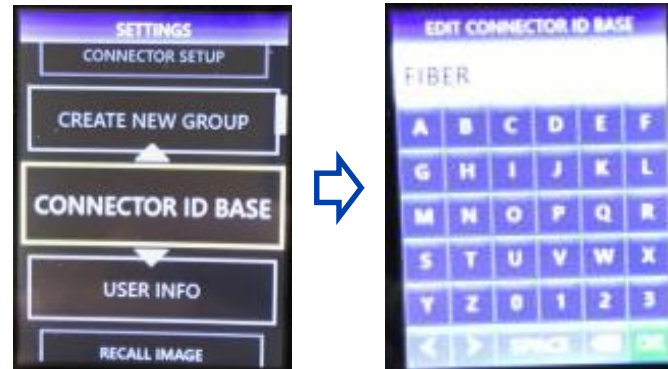
※作成したグループIDを保存/読出することは出来ません。



CONNECTOR ID BASEの設定

CONNECTOR IDは、測定結果に表示されるファイバー/コネクタ名のテンプレートです
設定したFiber ID + 0001というように順番に番号が付与されます

1. 画面をタッチして、メニュー画面を表示
2. コントロールレバーで”CONNECTOR ID BASE”を選択してアクションボタンで決定
3. スクリーン上のキーボードを操作して任意のIDを設定
4. ライブ画面に戻って測定を実施して結果を保存すると、作成したIDをもとにファイル名が決定



ユーザー情報設定

ユーザー情報を設定すると、測定結果レポートに測定者の情報を追記できます

1. 画面をタッチして、メニュー画面を表示
2. コントロールレバーで”USER INFO”を選択してアクションボタンで決定
3. コントロールレバーで任意のサブメニューを選択してアクションボタン決定
4. スクリーンのキーボードで必要な情報を入力
5. ライブ画面に戻って測定を実施して結果を保存すると、指定した情報が結果に反映



設定: その他メニュー内容

メニュー一覧

CONNECTOR SETUP	CREATE NEW GROUP CLOSE GROUP	CONNECTOR ID BASE	USER INFO	RECALL IMAGE
			COMPANY	
			ADDRESS	
			CUSTOMER	
			LOCATION	
			JOB ID	
			OPERATOR	
EDIT OPTICAL SETTING	MICROSCOPE SETTINGS	RADIO SETTINGS	CABLE ID	SYSTEM SETTINGS
EDIT ACTIVE OPTICAL SETTING	AUTO CENTER SETTINGS	RADIOS OFF	CONNECTOR	DATE & TIME
EXIT	SHOW FOCUS METER	WIFI ENABLE	FIBER ID BASE	AF CALIBRATION
	INSPECT OUTSIDE ZONES		JOB COMMENTS	POWER OPTIONS
	AF ON INSERT			TOUCHSCREEN CAL
	TEST ON AF			COLORBLIND MODE
				VOLUME
				SCREEN BRIGHTNESS
				SYSTEM INFORMATION

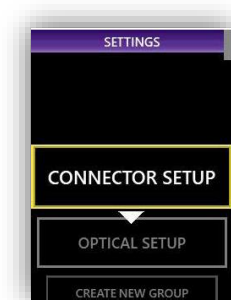
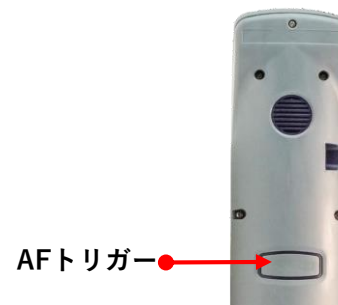
操作概要 – メニュー操作時

■ メニュー画面へのアクセス方法

- ライブ画面が表示されている時にスクリーンにタッチ
- Sidewinderが測定結果もしくはキャプチャ画像を表示している場合は背面のAFトリガーを軽く押してライブ画面へ戻る

■ メニュー操作方法

- コントロールレバーで対象の項目を選択
- アクションボタンを押すか、画面タッチで決定もしくは詳細メニューへ移動
- バックボタンで1つ前の画面へ戻る
トップメニューでバックボタンを押すとライブ画面へ戻る
- AFボタンでいつでもライブ画面へ戻る



設定 – RECALL IMAGE

保存した結果を閲覧します

- RECALL IMAGE選択後、任意のファイルを選択

※測定結果の名前は、後述のCONNECTOR ID BASEで設定してあるテンプレート名に番号が自動的に付与され保存されます



設定 – OPTICAL SETUP 1

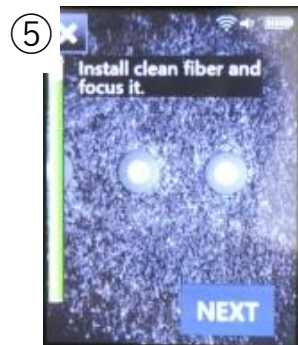
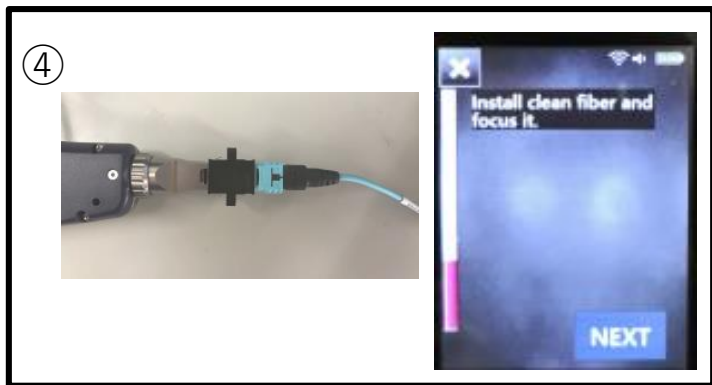
光源が明るすぎたり暗すぎたりすると、正しく測定ができない場合があります
OPTICAL SETUPで光源の調整を行います

1. 画面をタッチして、メニュー画面を表示
2. コントロールレバーで”OPTICAL SETTING”を選択してアクションボタンで決定
3. “EDIT ACTIVE OPTICAL SETTING”を選択してアクションボタンで決定



設定 – OPTICAL SETUP 2 – 判定範囲の設定

4. ケーブルをSidewinderに装着し、フォーカスが合っていない場合は背面のAFトリガーを押してフォーカスを合わせる
5. フォーカスが合ったらスクリーン上の”NEXT”をタッチ
6. しばらく自動調整を行った後、コントロールレバーで青色の円がファイバーの径に合うように調整し、”NEXT”をタッチ



設定 – OPTICAL SETUP 3 – 光源出力の設定

7. “Brightness adjustment”と表示されたらスクリーン上の”AUTO”とタッチして自動光量設定、もしくはコントロールレバーで手動調整
8. 調整完了したら、”NEXT”フォーカスがあったらスクリーン上の”NEXT”をタッチ



設定 – MICROSCOPE SETTINGS

測定用操作や表示方法を変更出来ます

- AUTO CENTER SETTINGS : 画面中央にファイバー芯を表示させる機能
- SHOW FOCUS METER : ライブ画面でフォーカスレベルを表すバーを表示させる
- INSPECT OUTSIDE ZONES : クラッド外も測定範囲にするかどうかを選択
- AF ON INSERT : ファイバー接続時にオートフォーカスを開始するかどうかを選択
- TEST ON AF : オートフォーカス後、自動的に測定を開始するかどうかを選択

設定 – RADIO SETTINGS

WiFiのON/OFFの切換を行います

- RADIOS OFF : WiFiをOFFにする
- WIFI ENABLE : WiFiをONにする

設定 – SYSTEM SETTINGS

本体の設定を変更出来ます

- LANGUAGE : 表示言語を変更
- DATE & TIME : 日付情報とその表示方法を変更
- AF CALIBRATION : オートフォーカス機能の調整
- POWER OPTIONS : 自動電源OFF設定などの電源周り設定の変更
- TOUCH SCREEN CAL : タッチスクリーンの調整
- SCREEN BRIGHTNESS : 画面の明るさ調整
- COLORBLIND MODE : 表示色を暗い色調に変更
- SCREEN ORIENTATION : 画面表示を上下反転
- VOLUME : 合否判定の音などのボリューム調整
- SYSTEM INFORMATION : システム情報を表示

レポートニングソフトウェア: FiberChekPROの操作方法

FiberChekPRO - インストール手順

1. Webブラウザで<http://fcpro.updatemyunit.net/>にアクセス
2. “Latest version of FiberChekPRO”と表示されているソフトウェアをクリックしてダウンロード
3. ダウンロードした.exeファイルを実行してインストール

※上記はインストール時、PCにインターネット接続がある場合の方法です

別の場所でダウンロードした等、インストール時にインターネット接続がない場合は

1の手順時に、http://fcpro.updatemyunit.net/index_other_release.phpにアクセスして
“offline installer”と表記のある最新版をダウンロードして下さい

FiberChekPRO – 起動手順

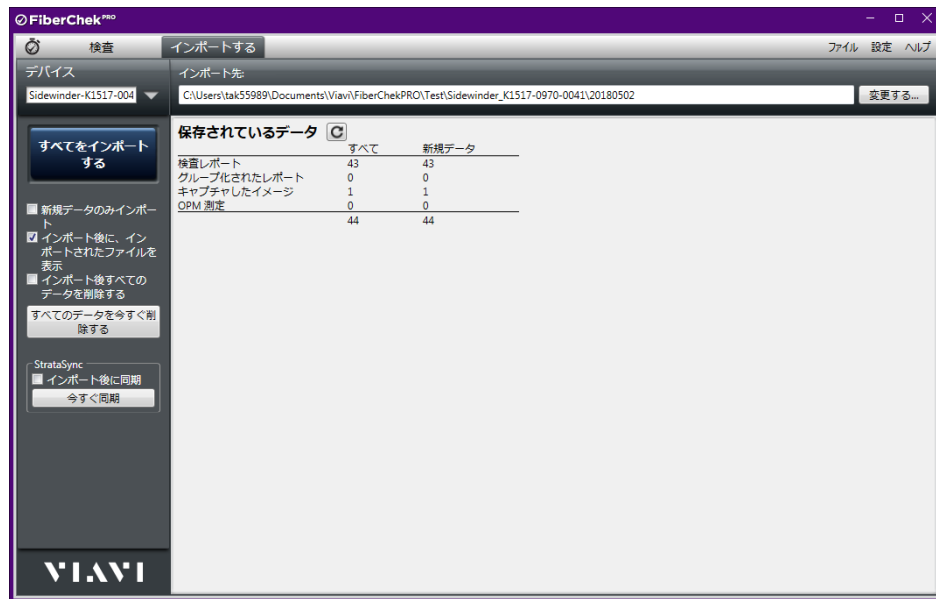
Sidewinderの測定結果をレポートにしたり、SidewinderをPCから操作できます

1. 起動状態のSidewinderを付属のUSBケーブルでPCに接続

2. FiberChekPROソフトウェア  を起動

3. Sidewinderを認識すると右図が表示

※Sidewinderが認識されない場合は
USBケーブルを挿し直して下さい

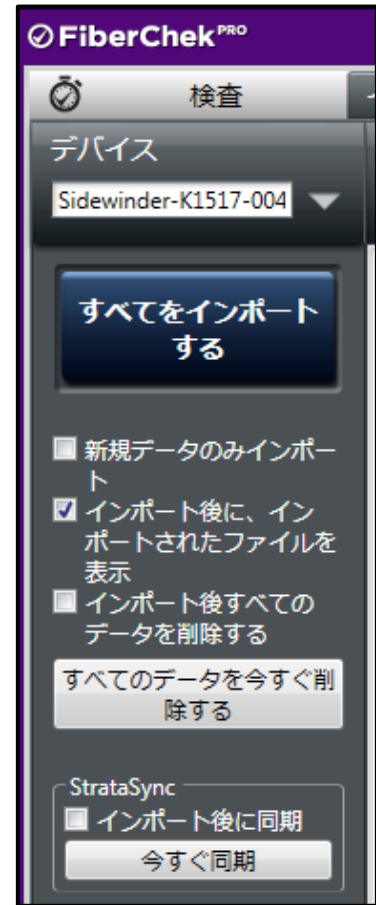
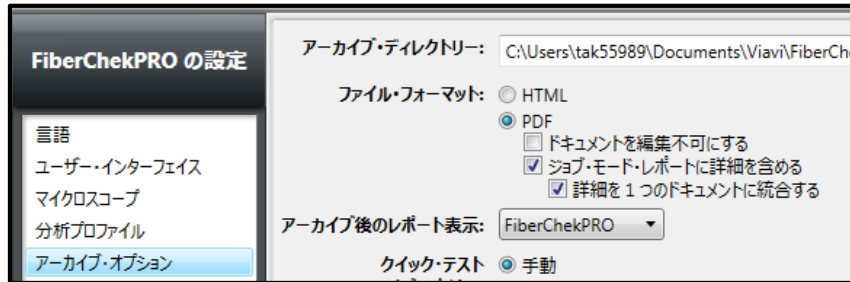


FiberChekPRO – レポート作成手順

1. 画面左のチェックボックスの内容を確認
※設定によってはSidewinder内のファイルが削除されます
2. “全てをインポートするボタンをクリック”
※レポートファイルは画面上部の”インポート先”に保存されます

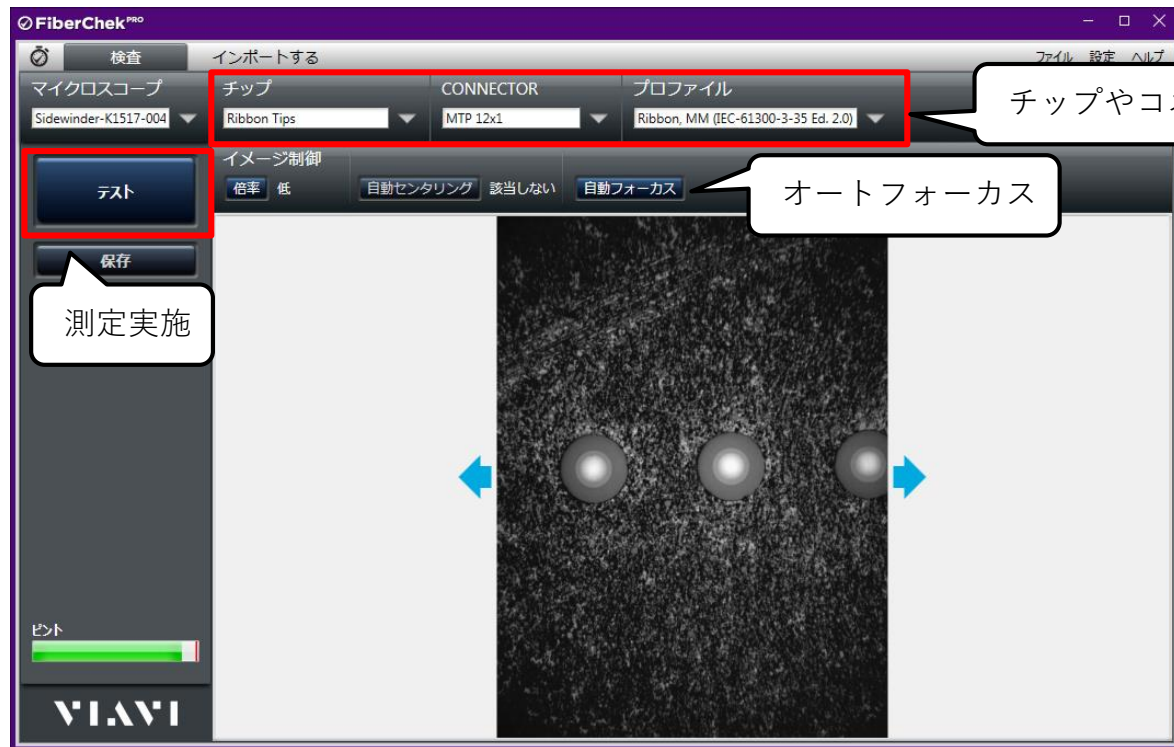
※レポート形式はPDFかhtmlです

形式を変更する場合は設定 > FiberChekPROの設定を選択し、
アーカイブ・オプションでファイル・フォーマットを選択します



FiberChekPRO – Sidewinderの操作 1

画面左上の”検査”をクリックして、PCからSidewinderを操作



FiberChekPRO – Sidewinderの操作 2

画面左上の”検査”をクリックして、PCからSidewinderを操作



ライブ画面に戻る

汚れのオーバーレイ ON/OFF

ライブ

レポートを保存

測定結果の保存

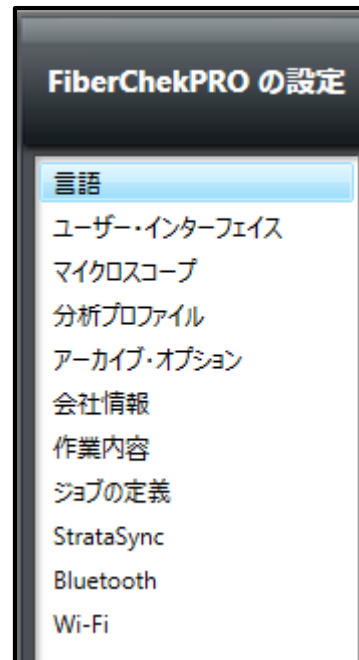
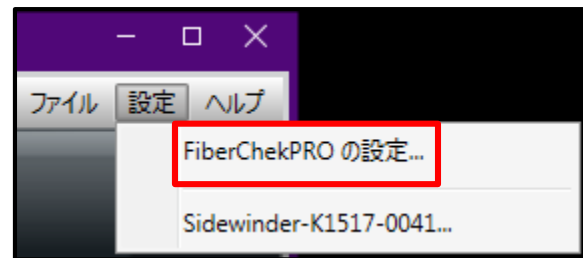
矢印と番号で芯を移動

1	2	3	4	5	6	7	8	9	10	11	12
✓	✓	✓	✓	✓	✓	✓	✓	✓	✓	✓	✓

FiberChekPRO – ソフトウェアの設定変更

画面右上の設定 > FiberChekPROの設定を選択し、
ソフトウェアの設定を変更

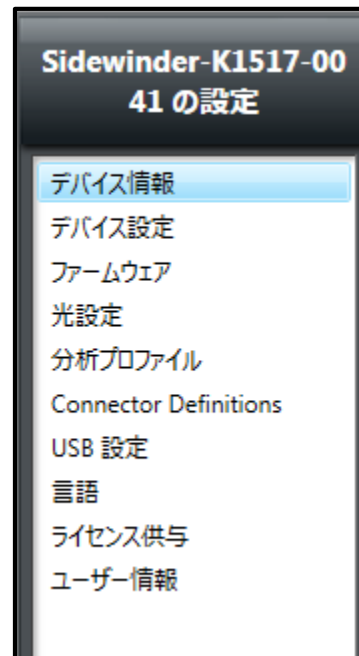
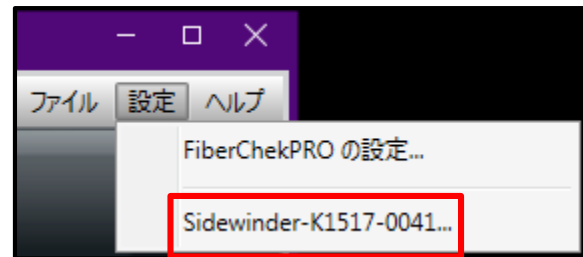
- 言語： 表示言語を変更
- ユーザー・インターフェイス： 表示文字の大きさを変更
- マイクロスコープ： Sidewinder操作時の動作変更
- 分析プロファイル： 合否判定の条件をカスタマイズ
- アーカイブ・オプション： レポート形式の変更
- 会社情報： 会社情報入力
- 作業内容： 顧客情報や作業者情報入力
- ジョブの定義： 使用しません
- StrataSync： 使用しません
- Bluetooth： 使用しません
- Wi-Fi： WiFi経由でPCとSidewinderを接続



FiberChekPRO – Sidewinderの設定変更

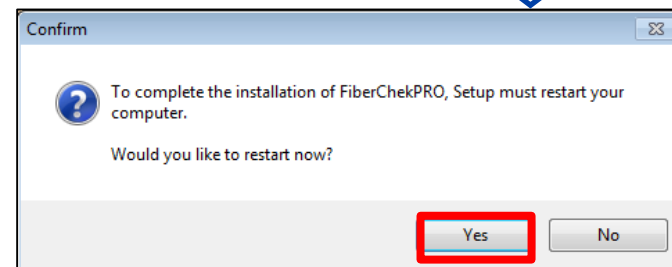
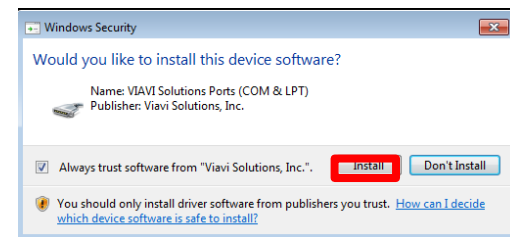
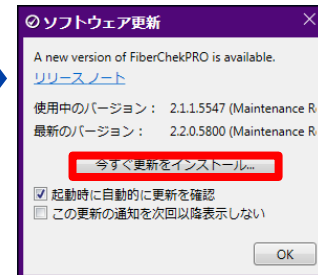
画面右上の設定 > Sidewinder-xxxxxxxを選択し、
Sidewinderの設定を変更

- デバイス情報： Sidewinderの情報を表示
- デバイス設定： 日付情報をPCと同期、電源オプション変更
- ファームウェア： “ファームウェアの更新”でアップデート
- 光設定： チップ毎のデフォルトの光源設定
- 分析プロファイル： 合否判定の条件をカスタマイズ
- Connector Definition： ファイバー芯数設定
- 作業内容： 顧客情報や作業者情報入力
- USB設定： USBタイプ選択
- 言語： 現在変更できません
- ライセンス供与： 使用可能なライセンス情報表示
- ユーザー情報： ユーザー情報入力



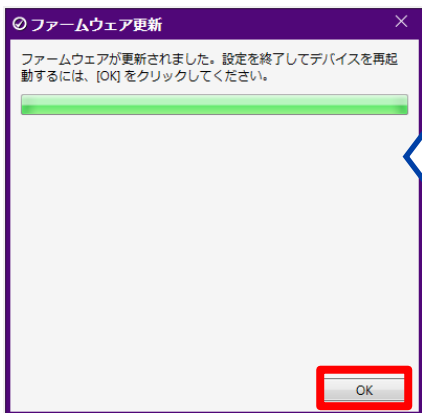
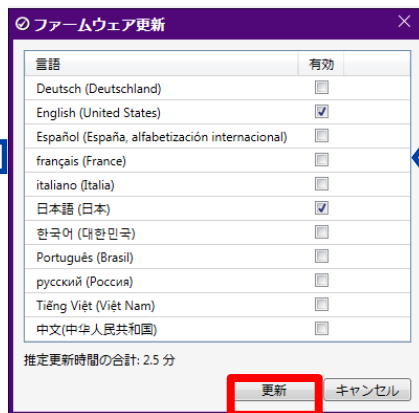
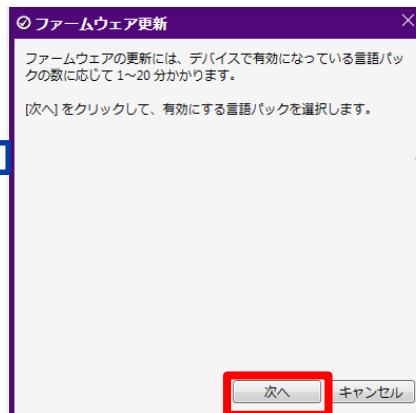
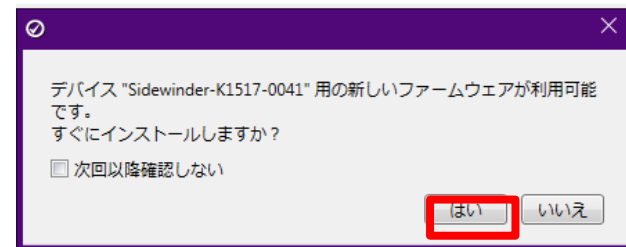
FiberChekPRO – FiberChekPROアップデート

1. FiberChekPROがインストールされているPCがInternetに接続されていることを確認
2. FiberChekPROを起動した際、新しいバージョンがリリースされているとソフトウェア更新画面が表示
3. “今すぐ更新をインストール”クリックから、指示に従ってアップデート
4. ドライバーは都度インストール
5. インストール完了後、FiberChekPROが再起動するが、場合によってはPCの再起動が必要



FiberChekPRO – Sidewinderファームウェアアップデート

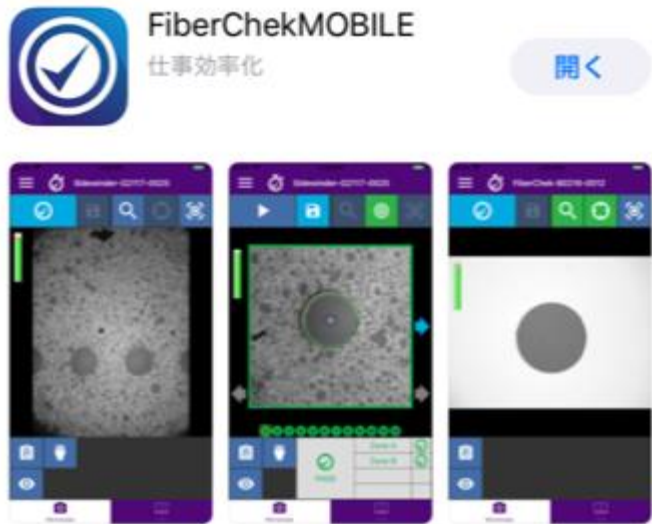
1. FiberChekPROがインストールされているPCに Sidewinderを接続した場合、新しいファームウェアがあればインストールの確認画面が表示されるので、“はい”を選択
2. “ファームウェア”タブで“ファームウェアの更新”をクリック
3. 言語選択画面では”日本語”にチェック
4. インストール完了したら、Sidewinderが再起動




スマートフォンアプリ: FiberChekMobileの操作方法 - iPhoneの場合

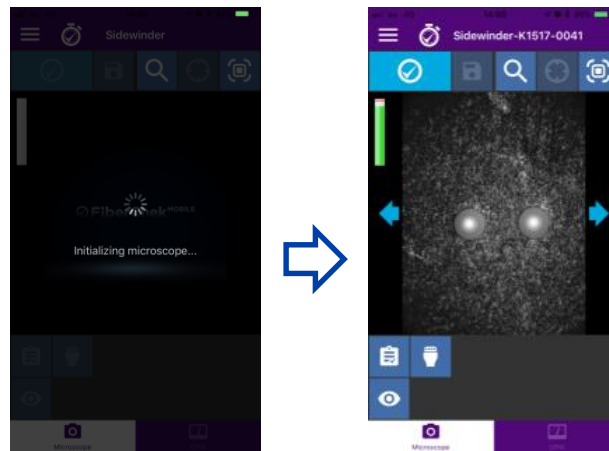
FiberChekMOBILE - インストール手順

1. スマートフォンのApp Storeで”fiberchekmobile”を検索
2. FiberChekMOBILEをインストール



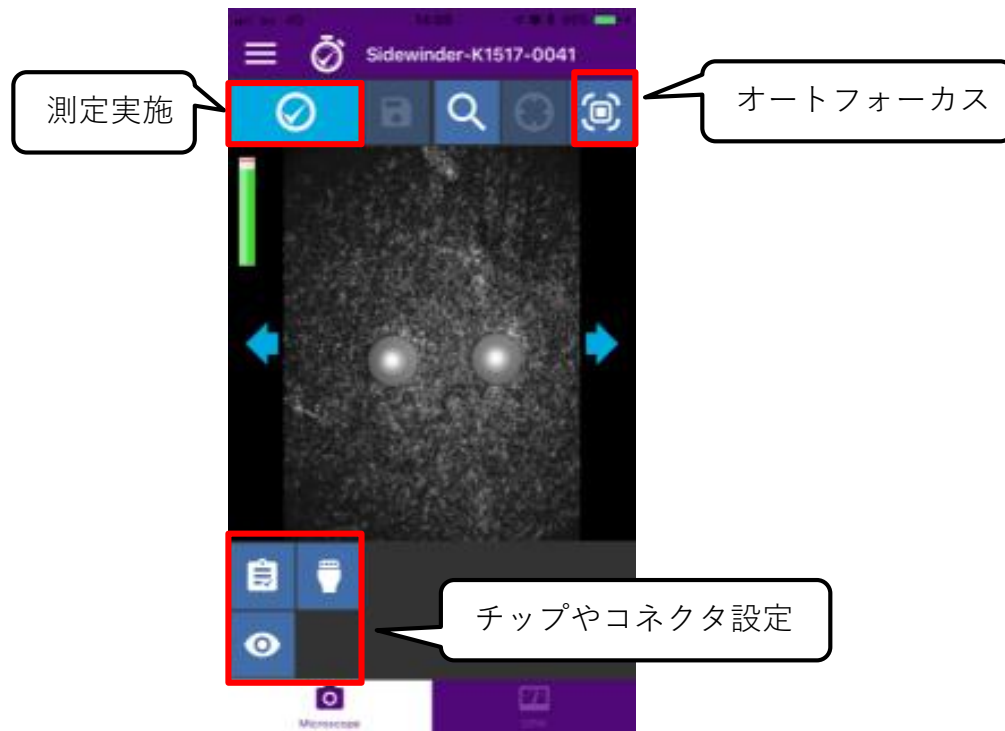
FiberChekMOBILE – 起動手順

1. SidewinderのWiFi機能をONにしておく
2. スマートフォンでSSID=Sidewinderxxxxxxxを選択して接続
3. FiberChekMOBILEアプリ  を起動する
4. 自動でSidewinderと接続



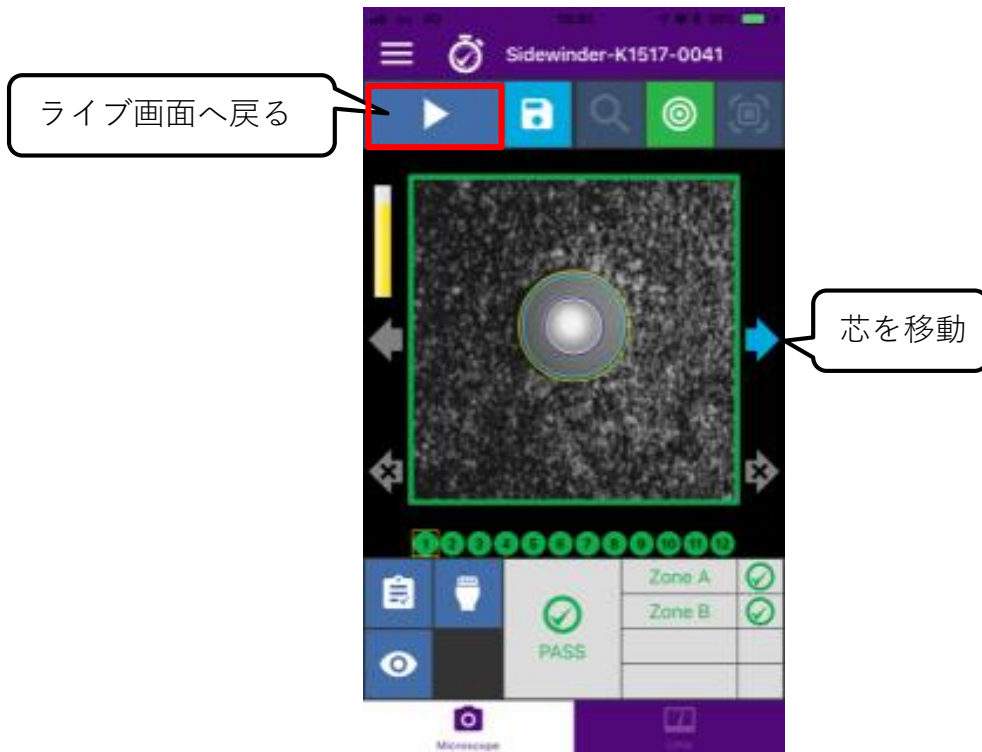
FiberChekMOBILE – 測定操作

スマートフォンからSidewinderを操作



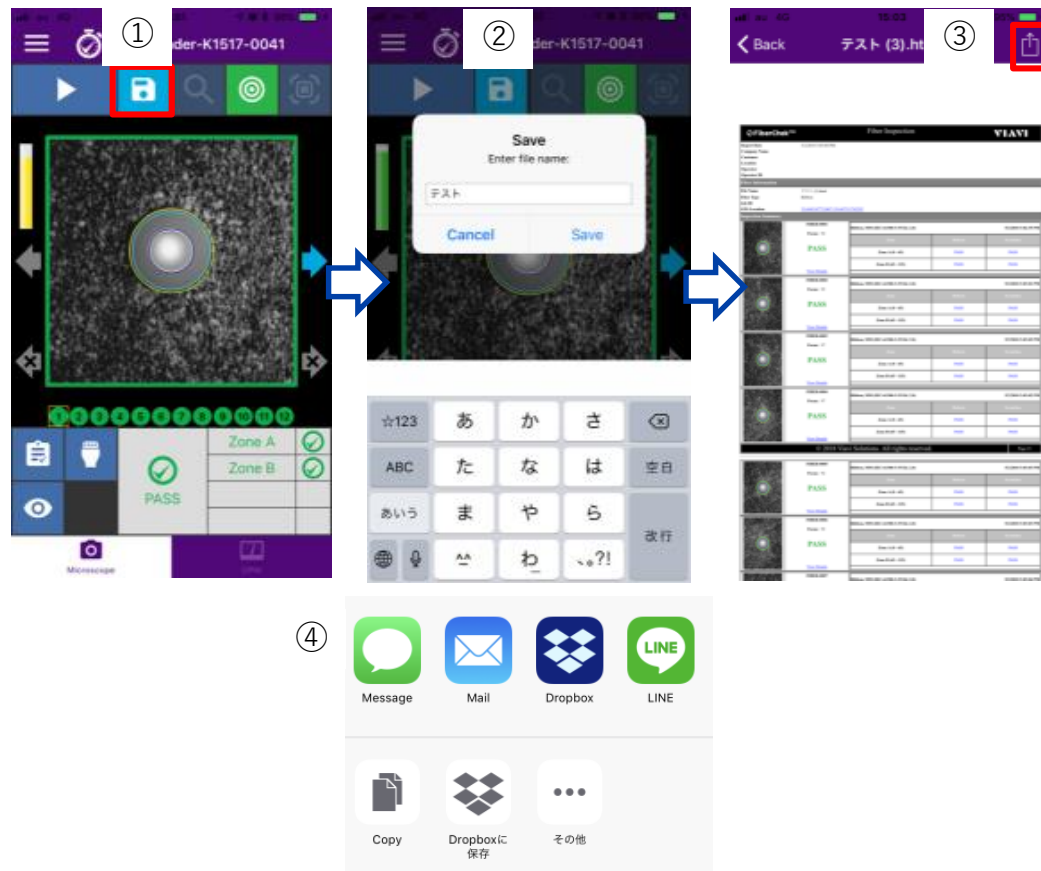
FiberChekMOBILE – 結果閲覧操作

スマートフォンからSidewinderを操作





FiberChekMOBILE – 結果保存操作

1. 保存アイコン  をタッチ
2. ファイル名をタイプ
3. 転送アイコン  をタッチ
4. ファイル送付アプリを選択して送付

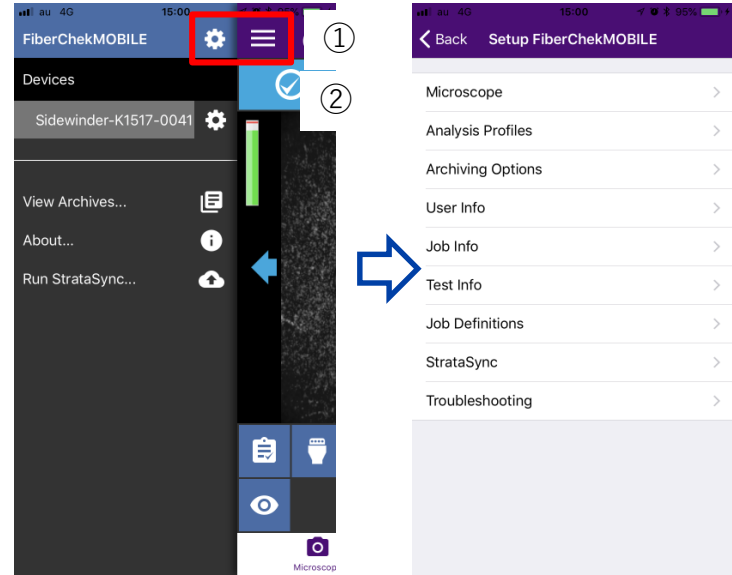


FiberChekMOBILE – ソフトウェアの設定

1. メニューアイコン  をタッチ

2. FiberChekMOBILE横の  アイコンをタッチ

- MicroScope : 操作時の動作変更
- Analysis Profiles : プロファイル変更
- Archiving Options : 保存時の動作変更
- User Info : ユーザー情報入力
- Job Info : Job情報入力
- Test info : コネクタID情報入力
- Job Definitions : 使いません
- StrataSync : 使いません
- Troubleshooting : 問題発生時のデバッグログ収集

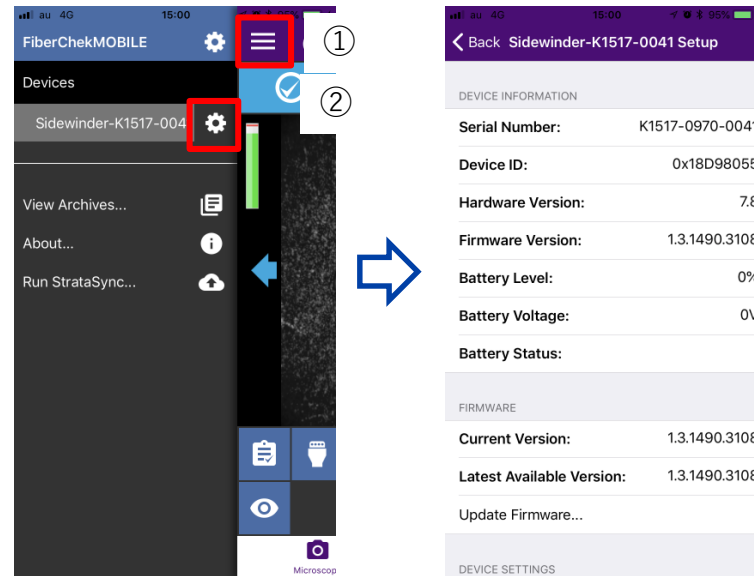


FiberChekMOBILE – Sidewinderの設定

1. メニューアイコン  をタッチ
2. FiberChekMOBILE横の  アイコンをタッチして設定情報を閲覧

※”Update Firmware…”でWiFi経由でファームウェアのアップデートが可能です

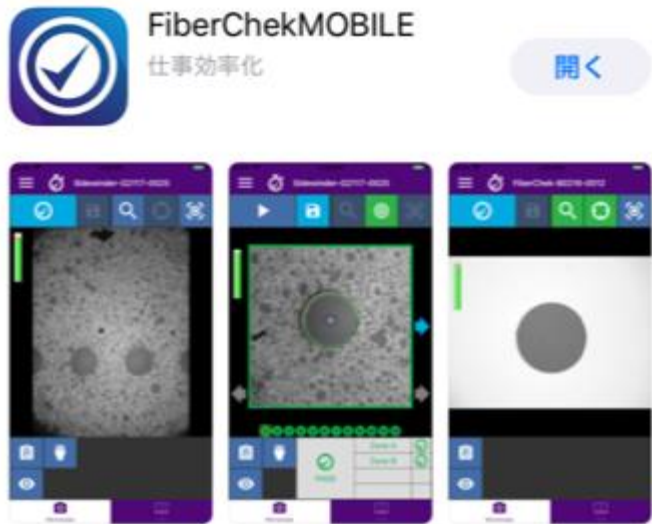
※アップデート中は画面を閉じないで下さい




スマートフォンアプリ： FiberChekMobileの操作方法 - Androidの場合

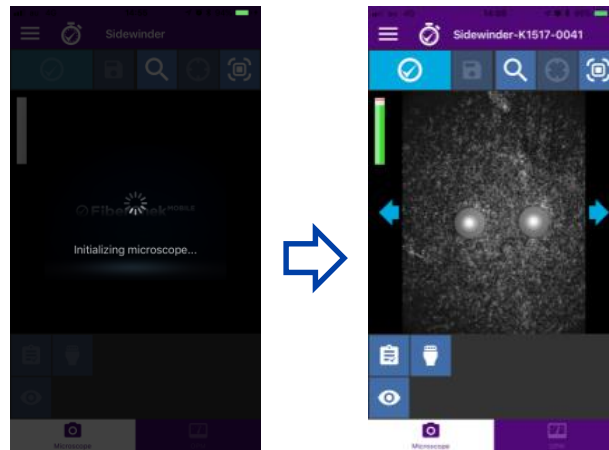
FiberChekMOBILE - インストール手順

1. スマートフォンのGoogle Playで”fiberchekmobile”を検索
2. FiberChekMOBILEをインストール



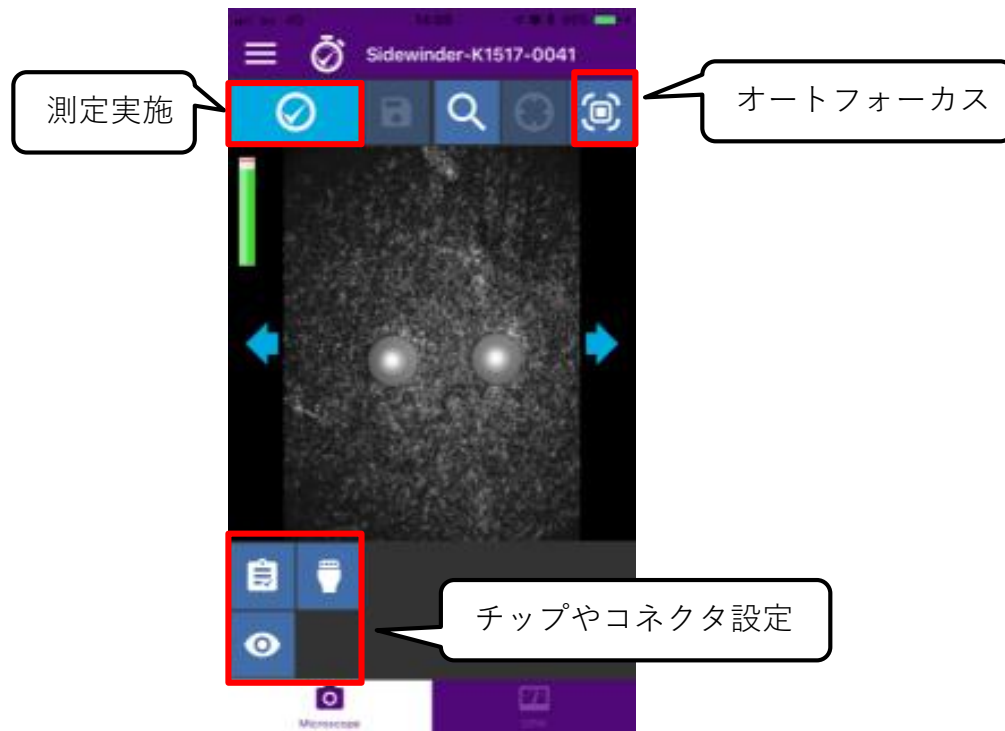
FiberChekMOBILE – 起動手順

1. SidewinderのWiFi機能をONにしておく
2. スマートフォンでSSID=Sidewinderxxxxxxxを選択して接続
3. FiberChekMOBILEアプリ  を起動する
4. 自動でSidewinderと接続



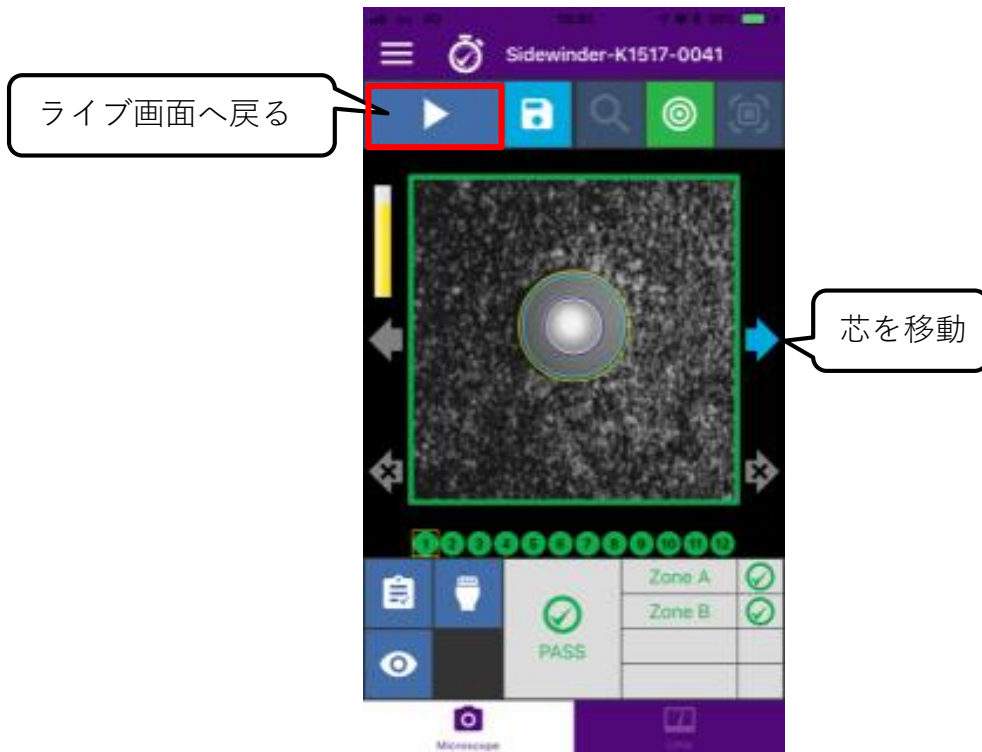
FiberChekMOBILE – 測定操作

スマートフォンからSidewinderを操作





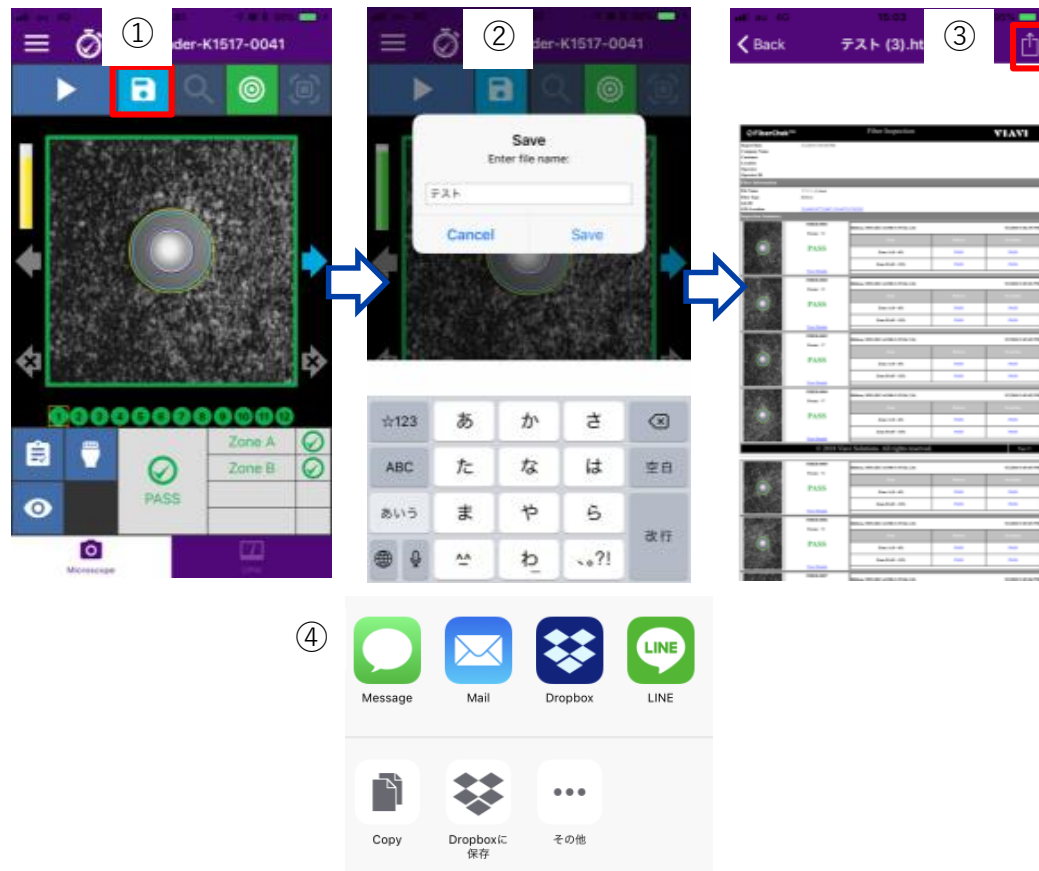
FiberChekMOBILE – 結果閲覧操作

スマートフォンからSidewinderを操作





FiberChekMOBILE – 結果保存操作

1. 保存アイコン  をタッチ
2. ファイル名をタイプ
3. 転送アイコン  をタッチ
4. ファイル送付アプリを選択して送付

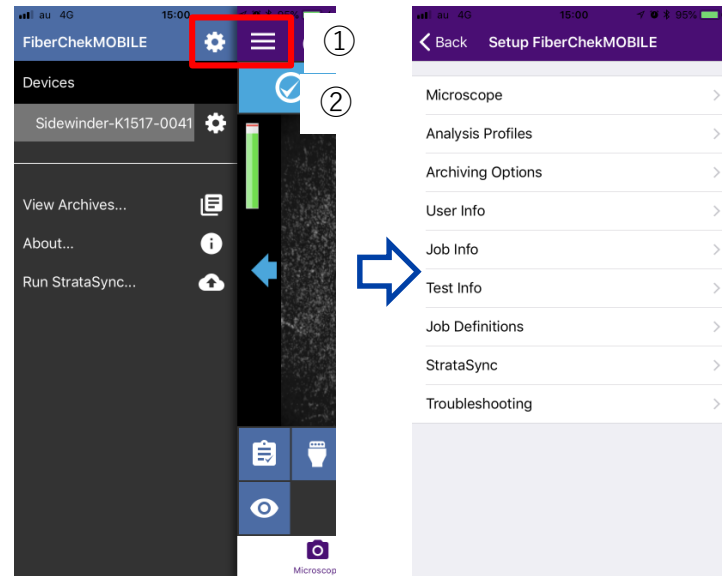


FiberChekMOBILE – ソフトウェアの設定

1. メニューアイコン  をタッチ

2. FiberChekMOBILE横の  アイコンをタッチ

- MicroScope : 操作時の動作変更
- Analysis Profiles : プロファイル変更
- Archiving Options : 保存時の動作変更
- User Info : ユーザー情報入力
- Job Info : Job情報入力
- Test info : コネクタID情報入力
- Job Definitions : 使いません
- StrataSync : 使いません
- Troubleshooting : 問題発生時のデバッグログ収集

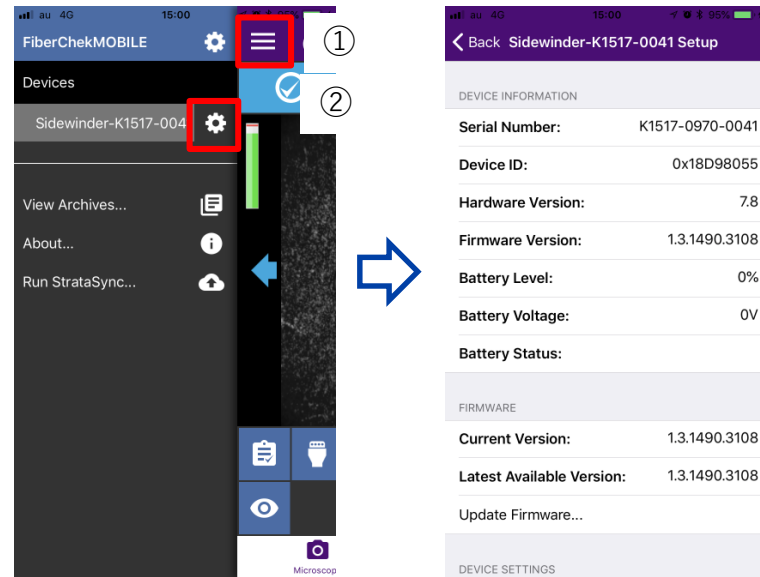


FiberChekMOBILE – Sidewinderの設定

1. メニューアイコン  をタッチ
2. FiberChekMOBILE横の  アイコンをタッチして設定情報を閲覧

※”Update Firmware…”でWiFi経由でファームウェアのアップデートが可能です

※アップデート中は画面を閉じないで下さい





VI.VI

www.viavisolutions.com